

NLE Yokohama		Sakura 6 取り扱い説明書-設定ツール編	Technical Cataloge	
April 1, 2009			T 001 191 J	
CS SK	Ver. 01		Page	1 / 15

NLE

YOKOHAMA JAPAN

Nippon Lifts Engineering Inc.

遠隔監視装置
Sakura 6

設定ツール

改版履歴(1/1)

Version	Date	Writer	Description
p0	2009/01/09	SK	Sakura6 Setting Tools pre release
00	2009/03/04	SK	Sakura6 現場向けマニュアル編集
01	2009/03/31	SK	外付けメンテナンススイッチ 追記

目 次

1. はじめに	5
2. 基本操作	
2.1 操作用のボタン	6
2.2 画面の構成	7
3. 事前作業	8
3.1 設定ツールの起動	8
3.2 機器の選択	8
3.3 接続	8
3.4 初期化	9
3.5 ファームウェア情報	9
3.6 日付時刻	9
3.7 識別子	10
3.8 入力ポートの極性	10
3.9 出力ポートの極性	10
3.10 電話回線全般	11
3.11 音声通話用電話番号	11
3.12 一般データ通信電話番号	11
3.13 eVoice 音声発信	12
3.14 音声通話	12
3.15 eAlarm アラーム種別	13
3.16 eAlarm ポートアラームXX	13
3.17 eMonitoring 保守モード	13
3.18 eMonitoring 定時発報	14
3.19 eControl 接点出力ON時間	14
3.20 eControl 接点出力	14
4. 困ったときは……(お問い合わせする前の事前確認)	15

安全に関する表示について

・本製品を安全に正しくお使いいただくために、注意事項を次のような表示と図記号で表しています。ここで示した注意事項は、安全に関する重大な内容を記載しています。必ず守ってください。

・また、別資料「T001 187J NLE製品 取扱い説明書-安全のしおり」も併せてお読みください。

・表示と意味は次のとおりです。



危険

この表示を無視して誤った取扱をすると、人が死亡または重傷を負う危険が差し迫って生じることが想定される内容を示しています。



警告

この表示を無視して誤った取扱をすると、人が死亡または重傷を負う可能性が想定される内容を示しています。



注意

この表示を無視して誤った取扱をすると、人が傷害を負う可能性が想定される内容、および物的損害のみの発生が想定される内容を示しています。

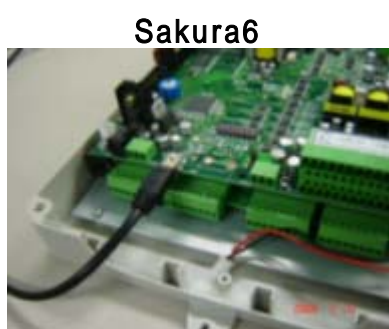
1. はじめに

本説明書は Sakura6 専用部分の設定方法について述べたものです。

一般的使用方法については、下記の資料を参照願います。

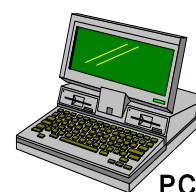
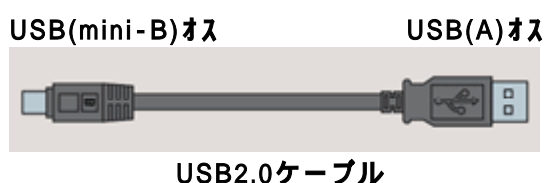
T000701J 遠隔端末装置 (Remote Site Manager) 設定ツール説明書 - 基本編

設定ツールを接続した構成図を下記に示します。設定用のパソコン (PC) 及び設定ケーブルをご用意下さい。
パソコンの仕様は下記OSがインストールされたものをお奨めします。同じOSがインストールされたパソコンで設定されることをお奨めいたします。



Sakura6

CN2コネクタへ接続



設定ケーブル
USB2.0ケーブル (A:ミニBタイプ) ELECOM社製 USB-FSM518 相当

設定ケーブルはお客様にて量販電気店にてご購入下さい。

【動作】

- 1) Windows 2000
- 2) Windows XP Home Edition
- 3) Windows XP Professional
- 4) Windows Vista
- 5) NT4.0 (SP6a)

2. 基本操作

2.1 操作作用のボタン

未接続時のボタン



接続中時のボタン



a. 通信ポート接続/切断



通信 (COMM)ポートを接続し端末装置とPC間の通信を開始します。
正常終了すると画面左下の接続状態が「切断」から「接続」に変わります。



通信 (COMM)ポートを切断し端末装置とPC間の通信を終了します。
正常終了すると画面左下の接続状態が「接続」から「切断」に変わります。

b. 値の設定



項目の内容を変更(入力)後、本ボタンをクリックすることで端末装置内の内容を更新します。
項目の内容を変更(入力)後、本ボタンをクリックしないで別の項目を選択したり読み込みを行うと、変更(入力)した値は破棄されます。

c. 値の読み



現在選択中の項目の端末装置内の内容を読み込んで表示します。

d. 同じ値の設定



設定項目内で、項目数が複数ある場合、このボタンをクリックすると1番目に入力されている値が2番目以降の欄に複写されます。
「更新・実行」ボタンをクリックしないかぎり端末装置に反映されません。

e. 値のセーブ



設定したすべての値をファイルへセーブします。

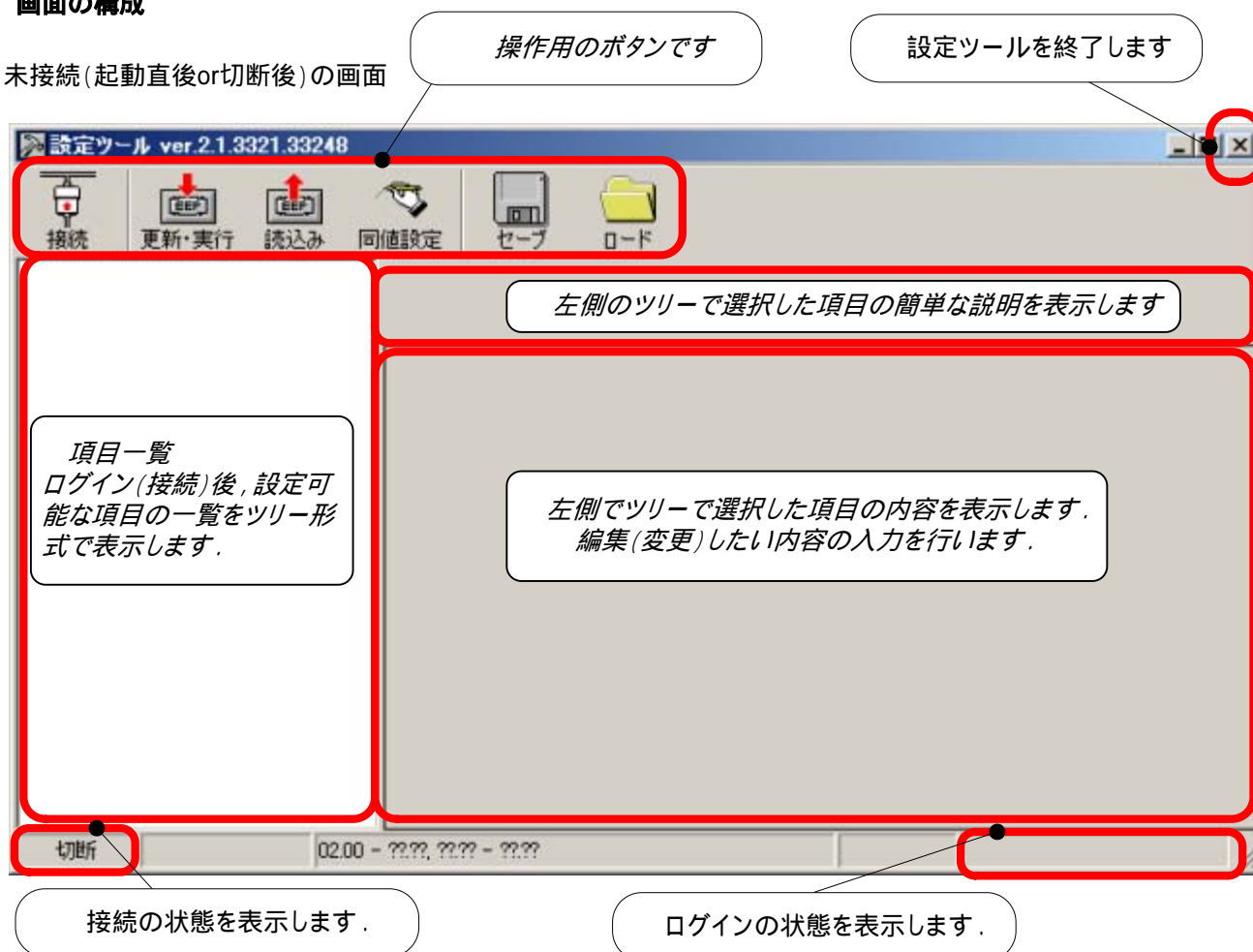
f. 値のロード



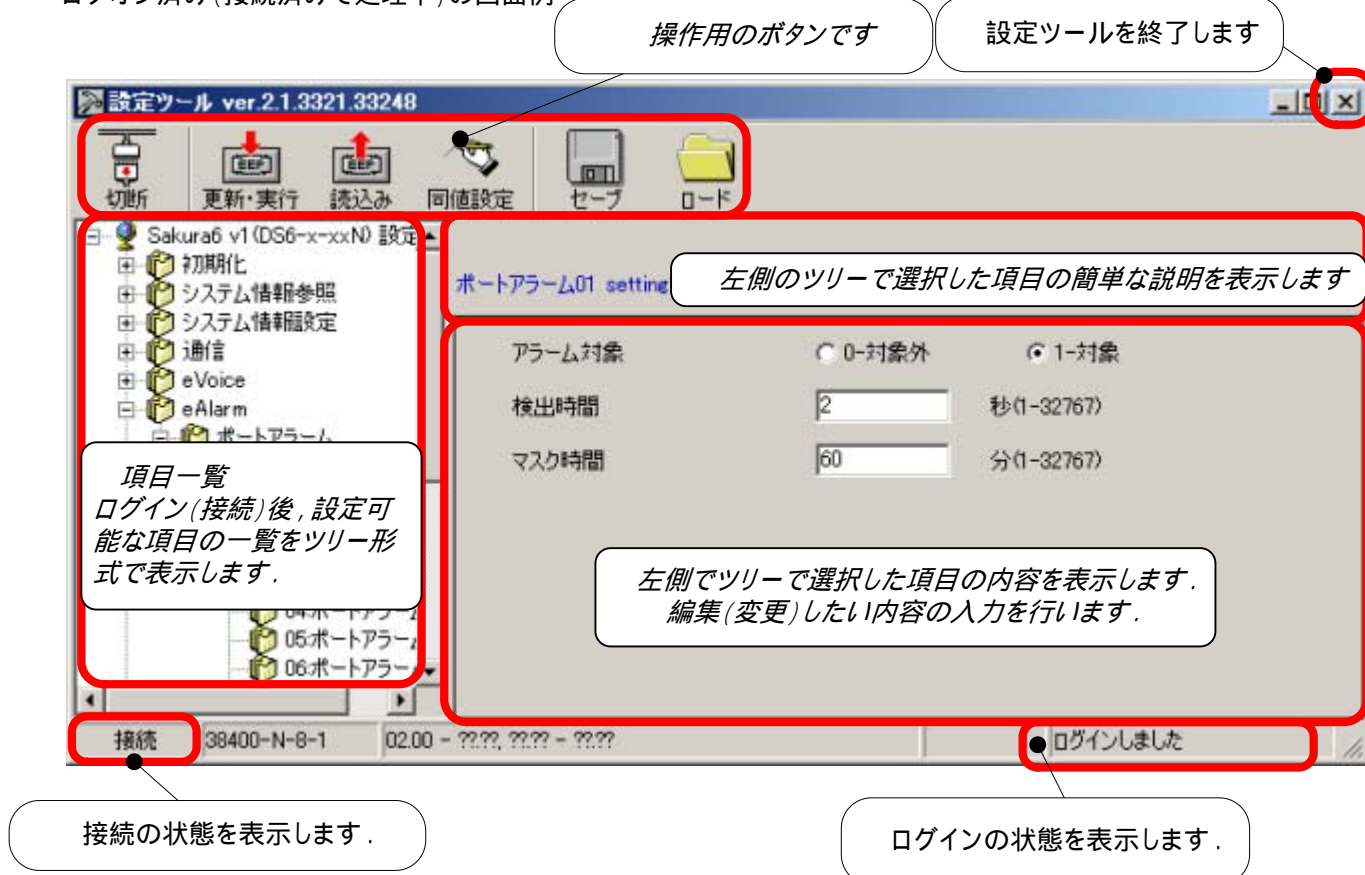
ファイルからパラメータを読み込みます。
ロードのみで、「更新・実行」ボタンをクリックしないかぎり端末装置に反映されません。

2.2 画面の構成

- ・ 未接続 (起動直後 or 切断後) の画面



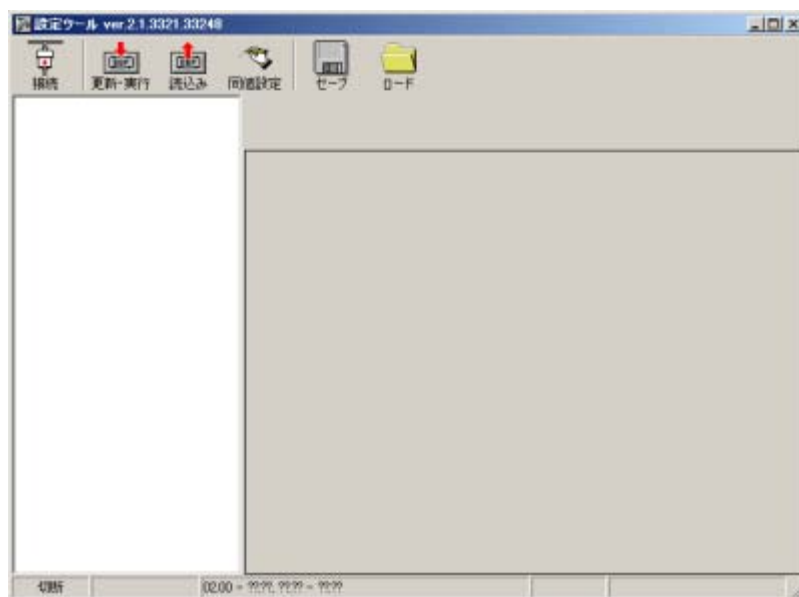
- ・ ログオン済み (接続済みで処理中) の画面例



3. 事前作業

3.1 設定ツールの起動

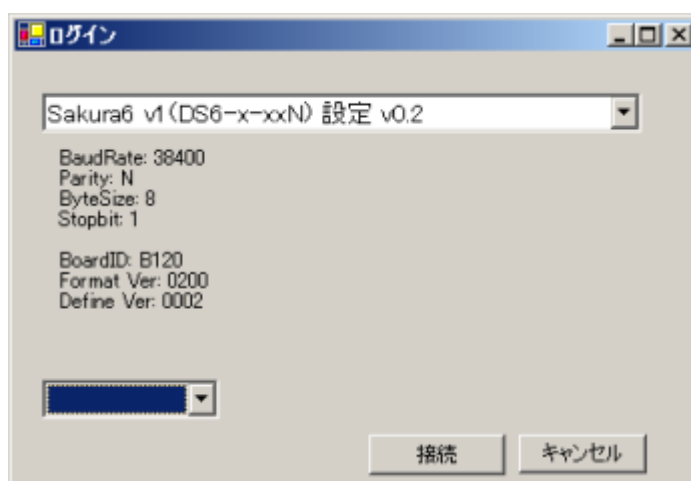
'スタート', 'プログラム', 'Super Sakura', '設定ツール'をクリックしてユーティリティーをスタートします。



3.2 機器の選択

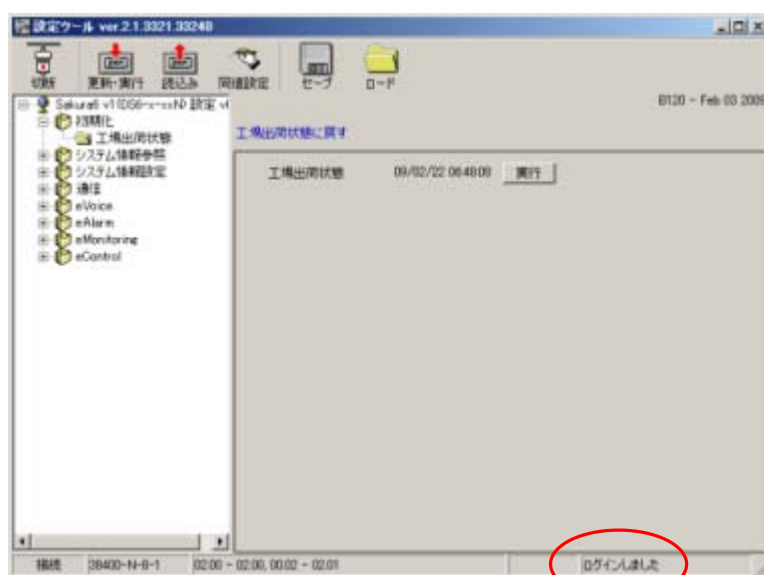
設定する機器を選択して'接続' 釦を押します。

また, 通信ポートを選択して設定ケーブルを接続したCOMポートを選択します。



3.3 接続

Sakura6と設定ツールが正しく接続されると左記の様に"ログインしました"と表示され設定項目が白抜き字体 黒字体となり選択できるようになります。



注意 ログイン出来ない場合は、

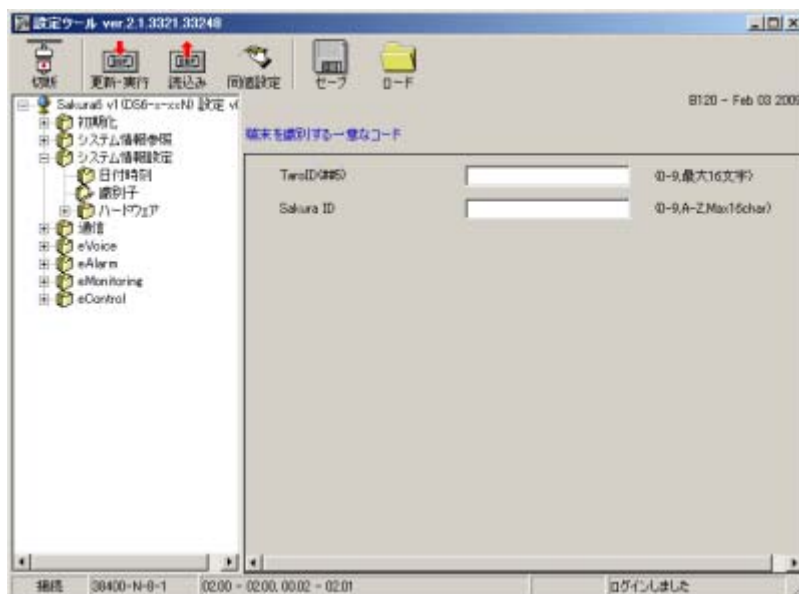
通信ポートの設定を確認

機器のACアダプターを抜き差しして電源入り切りしてください。

3.7 識別子

TarID(##5) (0-9, 最大16文字)

TarIDは利用者が任意に設定できる、本装置の識別番号です。非常通話発報時に自動でセンターへ通知します。利用者はこの識別番号を特定する為に使用することができます。



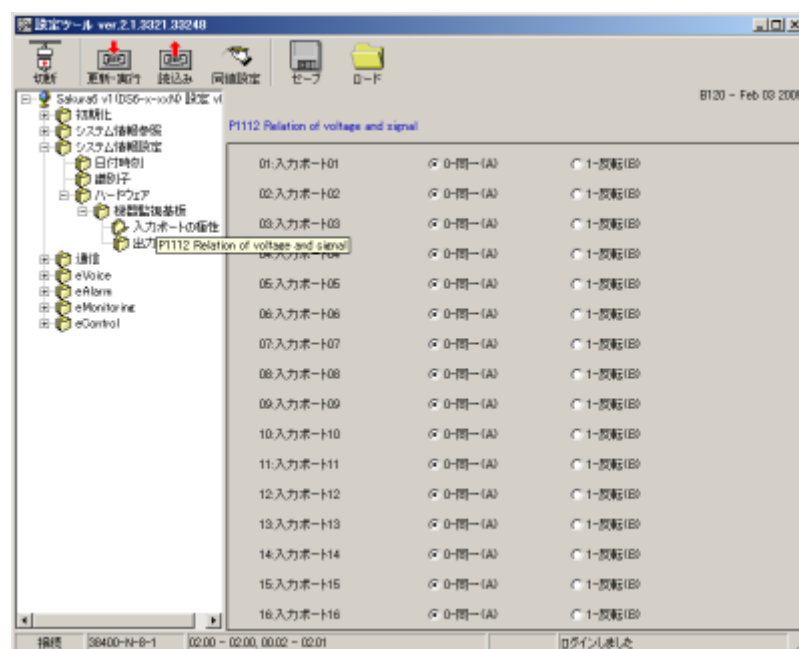
3.8 ファームウェア情報

機器監視基板-入力ポートの極性

入力ポート01～16までに接続される監視信号の極性を設定します。

- | | |
|----------|-----------|
| 0- 同一(A) | N. O.(A接) |
| 1- 反転(B) | N. C.(B接) |

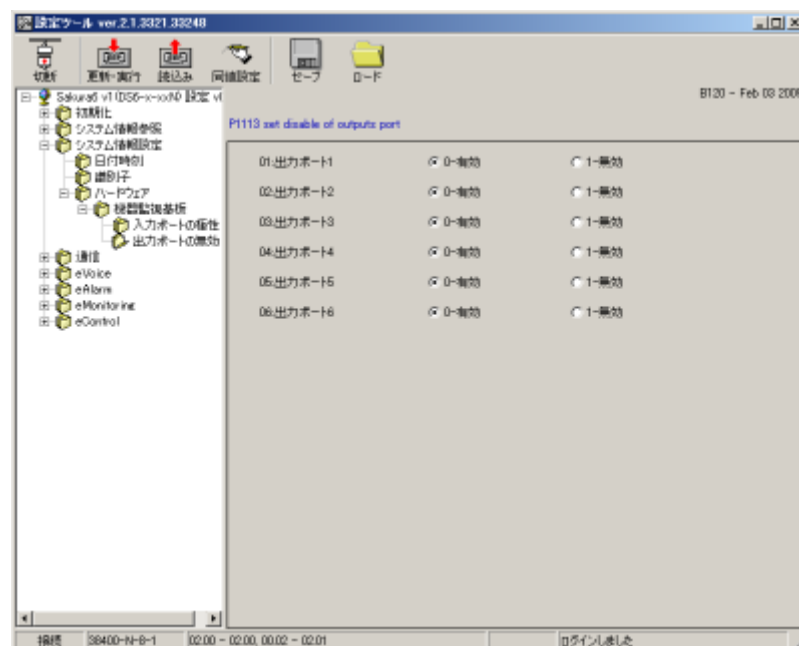
変更したら必ず、更新・実行鈕を押して登録してください。



3.9 ファームウェア情報

機器監視基板-出力ポートの極性

出力ポート1～6の設定を行います。



3.10 通信 電話回線全般

ダイヤル種別(モデム版のみ)

PB トーン式(工場設定)

10P 10パルス

20P 20パルス

応答方式

0:音声モードで応答

1:自動判別応答(工場設定)

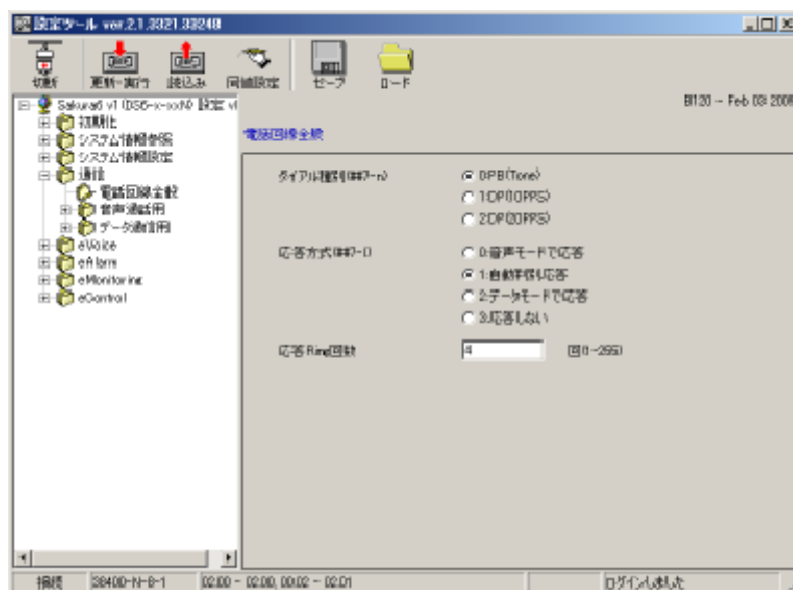
2:データモードで応答

3:応答しない

応答Ring

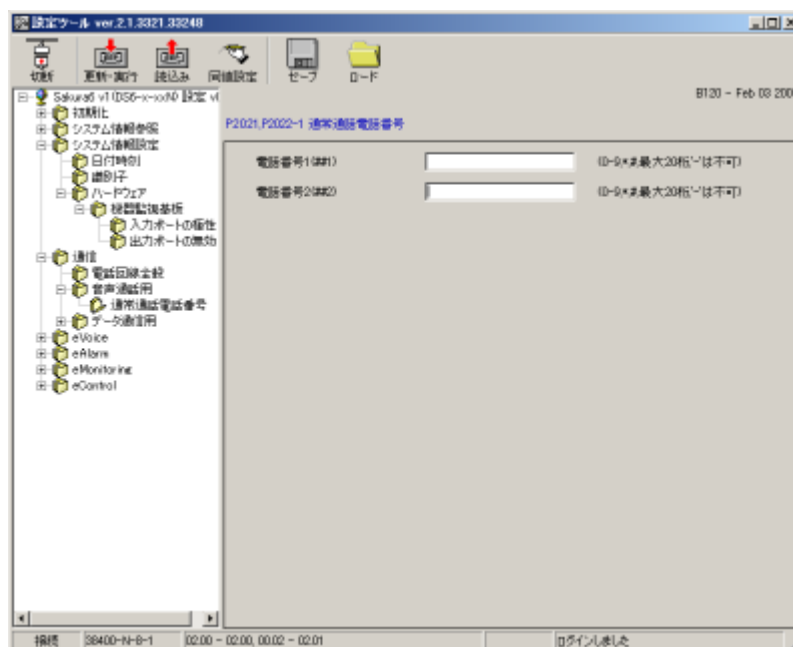
外部電話からの呼び出し回数設定
設定値になると着信します。

(工場設定:4回)



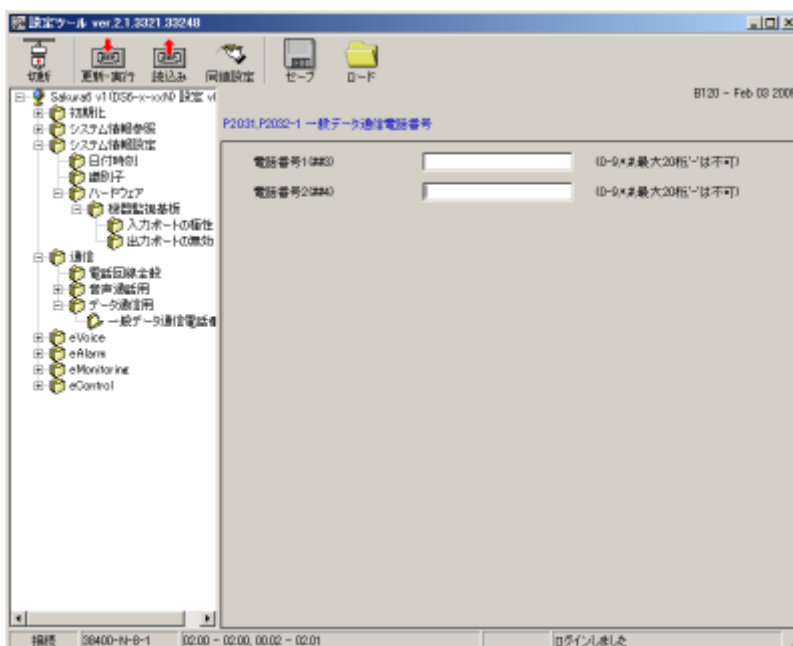
3.11 音声通話用電話番号

非常通話機能の発報先電話番号
(2カ所(##1・##2)まで登録できます。)(工場設定:空白)



3.12 一般データ通信電話番号

受信するPCに接続されている電話番号(工場設定:空白)



3.13 eVoice 音声発信

非常釦押下検知時間 かが内非常釦の
押し下げ検知時間を設定
(工場設定 2 秒)

音声発信待ち時間(##6)

非常音声発信待ち時間を登録します。
(工場設定 6 秒)

親機応答時の発信(##7-m)

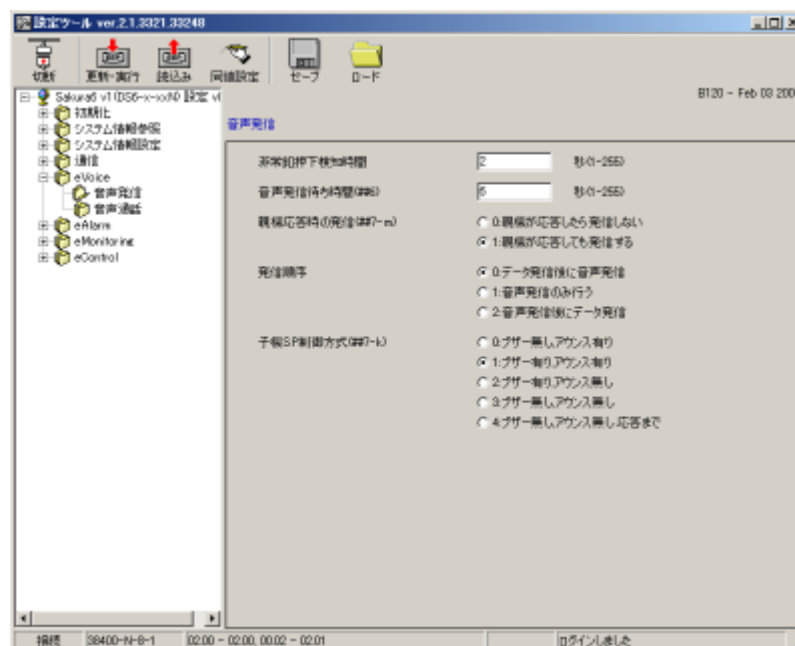
##6で指定した時間内に親機が応答した
ら非常通話発信をしない
(工場設定: 応答しても発信する)

発信順序

インターフォンアラームと音声発信の発信順番
(工場設定: データ発信後に音声発信)

子機SP制御方式(##)

非常音声アナウンス時のブザーとアナウ
ンス制御の指定
(工場設定1: ブザー有り, アナウンス有り)



3.14 音声通話

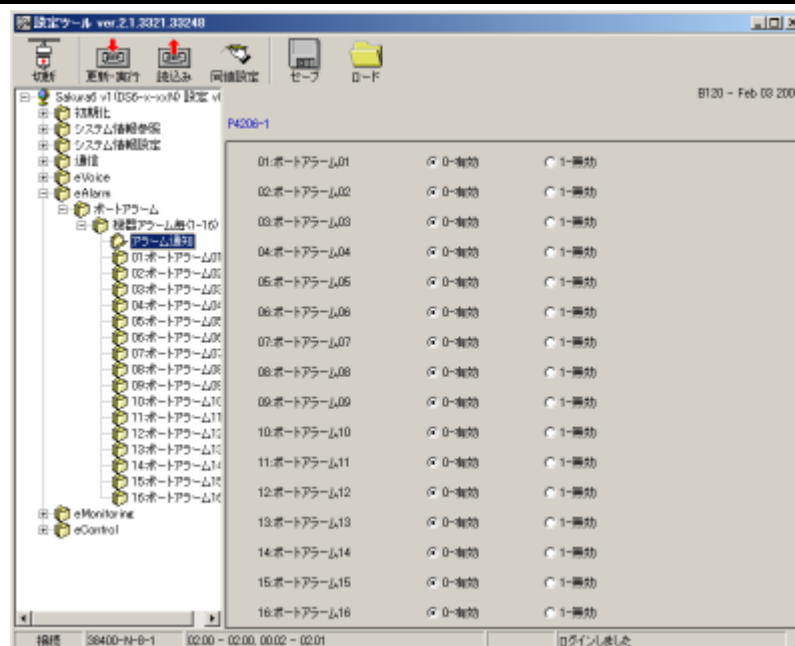
音声通話時間 (工場設定: 4 分)

切断予告通知方式 音声通話時間が経
過する時の警告音
(工場設定 1: 音声通知)

Taro ID通知方式 ##5で設定した識別
番号をトーン信号または音声アナウンス
で通知(工場設定 2: 音声通知)

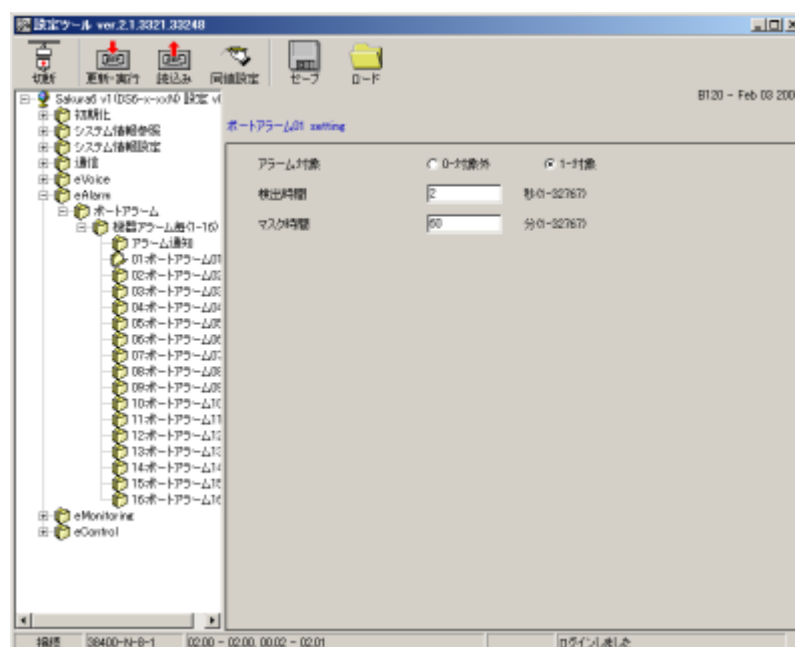
かが号機番号の通知方式 かが内とセ
ンターが接続された際に通知する方式
(工場設定 2: 音声通知)

3.15 eAlarm アラーム種別 ポートアラームの有効/無効 (工場設定 0-有効)



3.16 eAlarm ポートアラームXX ポートアラームSetting (工場設定:

アラーム対象 : 1-対象
検出時間 : 2秒
マスク時間 : 60分)



3.17 eMonitoring 保守モード 保守スイッチの詳細設定

(工場設定:

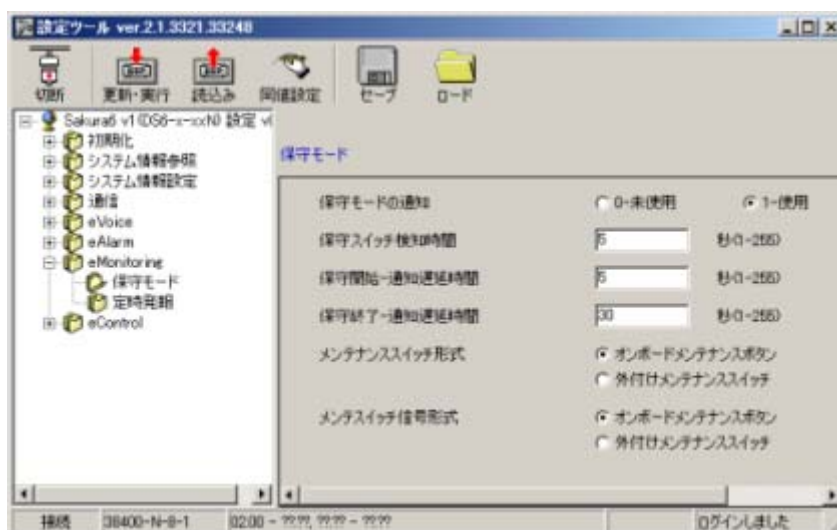
保守モードの通知 : 1-使用
保守スイッチの検出時間 : 5秒
保守開始-遅延時間 : 5秒
保守終了-遅延時間 : 30秒)

メンテナンススイッチ形式:

オンボードメンテナンスボタン
外付けメンテナンススイッチ

メンテナンス信号形式:

オンボードメンテナンスボタン
外付けメンテナンススイッチ

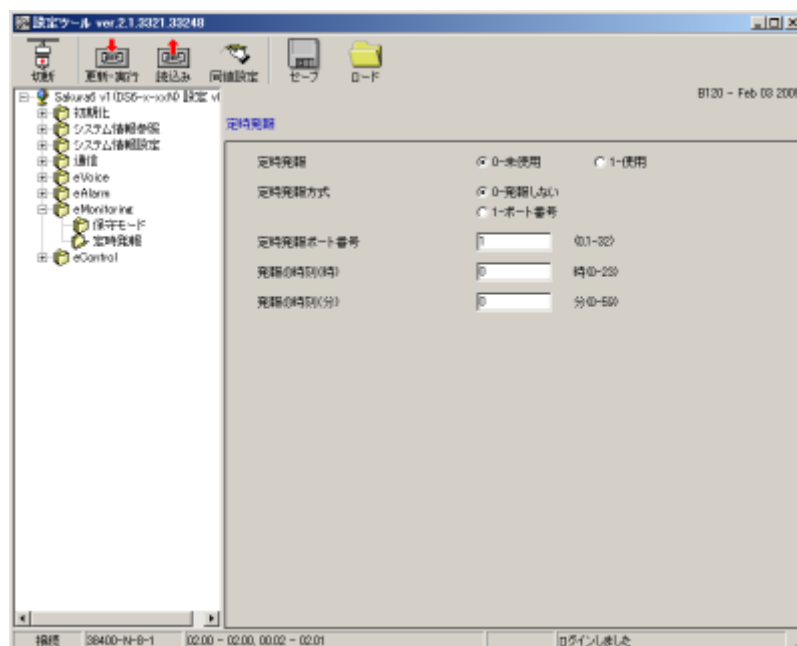


3.18 eMonitoring 定時発報

詳細設定

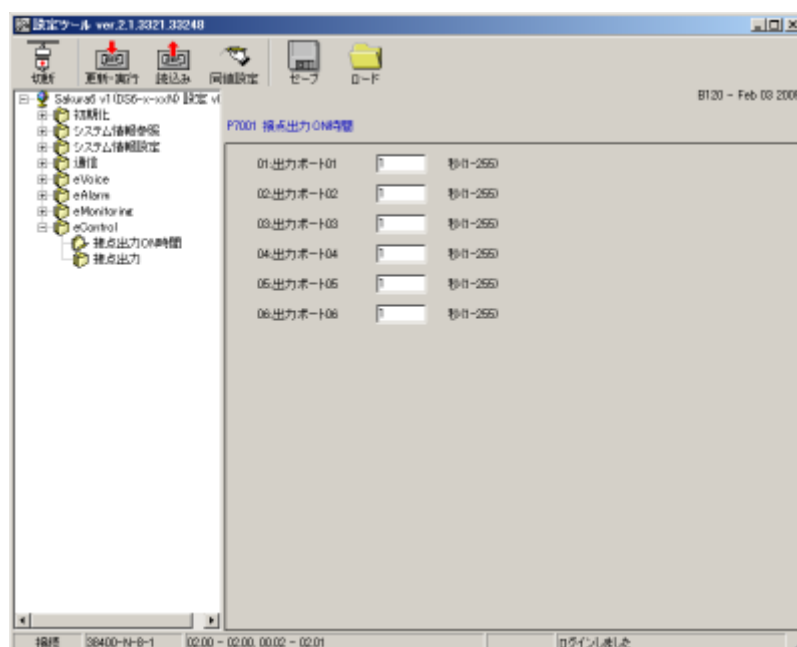
(工場設定:

定時発報 : 0-未使用
 定時発報方式 : 0-発信しない
 定時発報ポート番号 : 1
 発報の時刻(時) : 0
 発報の時刻(分) : 0)



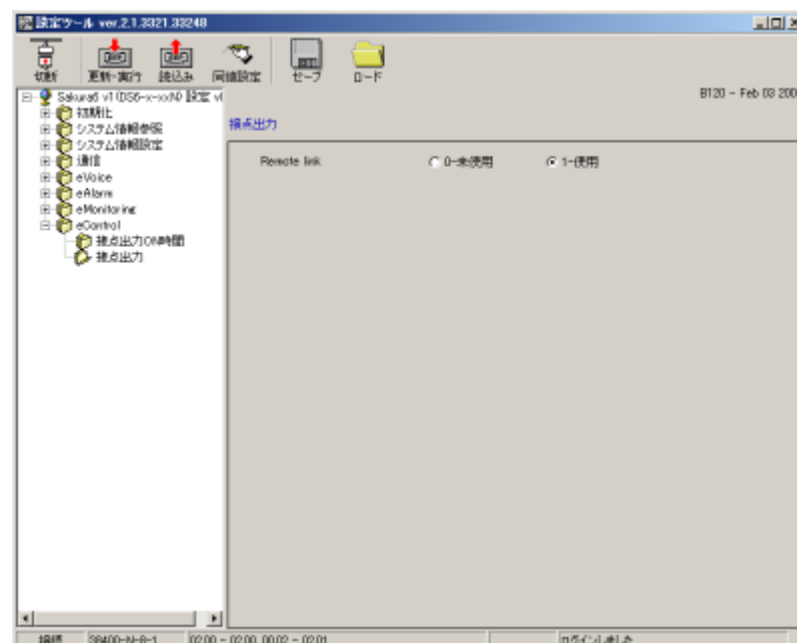
3.19 eControl 接点出力ON時間

(工場設定:すべて1秒)



3.20 eControl 接点出力

(工場設定:Remote Link 1-使用)



14. 困ったときは……(お問い合わせする前の事前確認)

	不具合内容	チェック内容	備 考
1	設定ケーブルがない。	量販電気店やパソコンショップなどでご購入ください。	USB2.0ケーブル (A:ミニBタイプ) ELECOM社製 USB-FSM518 相当
2	Sakura5+で使っていた設定ケーブルは、使用できるか？	申し訳ありません、Sakura6よりUSB接続となっています。新規にご用意ください。	
3	インストールができない。	CD-ROMが読み込めるかをご確認ください。CD裏面にキズがありませんか？	
4	USB(mini-B)オスは、どこに挿すのか？	ROCSAA-2基板 CN2コネクターへ挿してください。	
5	設定項目が白抜き字になっている為選択できない。	ログインが出来ていません。再度ログインからはじめてください。	
6	ログインで機器の選択をする際に該当の機器名がない。	機器(Sakura6)などの定義ファイルがインストールされていません。定義ファイルを設定ください。	
7	設定した値が登録されない。	更新・実行ボタンを押して登録してください。	
8	接続してるが、ログインできない。(1)	ACアダプターを挿して30秒以内にログインしてください。もし、経過した場合は、電源入り切りください。	
9	接続してるが、ログインできない。(2)	ACアダプターを抜いて電源の入り切りをしてください。また、COMポートの設定をご確認ください。	
10	接続してるが、再ログインできない。(3)	ログインが出来ていて一度切断を選択した場合は、ACアダプターの入り切りしてください。	
11	ロードボタンを押しても何も表示されない。	ロードボタンは、ログイン後に機能します。	